

Järbo
GARN®



91568. SLÅ OM TRØJE MED MØNSTREDE FORSTYKKER

GARNKVALITET Mio (100% Merinould Ca 50 g = 170 m)

STRIKKEFASTHED Ca 27-28 m og 36-37 p glatst på p nr 3 = 10 x 10 cm

GARNALTERNATIV Garngruppe 2 (**OBS!** Garnforbrug & form kan variere ved andre typer garn)

STØRRELSER-DAME XS(S)M(L)XL(2XL)

OVERVIDDE Ca 78(86)94(102)112(124) cm

HEL LÆNGDE Ca 60(62)64(66)68(70) cm

GARNFORBRUG

Fv 1: Ca 500(550)600(650)700(750) g (fv 30203, grå)

Fv 2: Ca 100(100)100(100)100(100) g (fv 30201, hvid)

PINDE Nr 2.5 og 3

RUNDPIND Nr 2.5, 60 cm

FORKLARINGER

Tag 1 m ud: tag tråden op mellem 2 m sno den og strik den ret

Kantmaske (kantm): Yderste m i hver side strikkes ret på alle omg Mønster: efter diagram.

Enkeltindtagning (enkeltindt): I begyndelsen af omg: Strik 2 m ret sm. **I slutningen af omg:** Tag 1 m løs af, strik 1 m, træk den løse m over.

RYGGEN

Slå 131(143)157(169)185(205) m op på p nr 3 med fv 1 og strik ca 2½ cm rib 1 rm, 1 vm indenfor kantm i hver side. Første og sidste p = vrangs.

På sidste p tages 21(23)25(27)29(33) m ind jævnt fordelt = 110(120)132(142)156(172) m på pinden. Strik glatst indenfor kantm i hver side resten af arb. Når arb måler ca 38(39)40(41)42(43) cm lukkes til ærmegab i hver side på hver anden p for 4-1-1(4-21)5-2-2-1(7-2-2-2)7-2-2-2(8-3-3-2-2-2) m. På næste p fra rets laves en enkeltindt i hver side indenfor kantm i alt 0(2)3(3)3(4) gange. Når arb måler ca 57(59)61(62½)64½(66½) cm begynder man at lukke af til skulder i hver side ved at lukke m på hver anden p på følgende måde: 4-4-4-3-3 (4-4-4-4-3)5-4-4-4-4(4-4-4-4-3-3)5-5-5-4-4-4(5-5-5-5-4) m. Samtidig med den 3.(3.)3.(4.)4.(4.) lukning til skulder lukkes de midterste 52(54)54(56)56(56) m til nakken og hver side strikkes færdig for sig. Luk yderligere for 3-2 m til nakken på hver anden p.

VENSTRE FORSTYKKKE

Slå 111(123)133(147)163(181) m op på p nr 3 med fv 1 og strik 2½ cm rib 1 rm, 1 vm som på ryggen. På sidste p tages 18(20)20(24)26(28) m ind jævnt fordelt = 93(103)113(123)137(153) m på pinden. Strik herefter glatst med mønster efter diagram 1-5 indenfor kantm i hver side resten af arb. Når arb måler ca 38(39)40(41)42(43) cm lukkes til ærmegab i siden på hver anden p som på ryggen. Lav indt i siden som på ryggen. Når arb måler 52(54)56(58)60(62) cm lukkes af til halsen på hver anden p for 58-3-2-2-2-1-1(63-3-2-2-2-1-1-1)66-4-2-2-2-1-1-1(72-4-2-2-2-1-1-1)78-4-2-2-2-2-1-1(84-4-3-2-2-2-1-1-1) m. Luk af til skulder på hver anden p ved samme højde og på samme måde som på ryggen.

HØJRE FORSTYKKE

Strikkes som venstre forstykke men spejlvendt.

ÆRMER

Slå 63(63)67(67)67(69) m op på p nr 3 med fv 1 og strik 2½ cm rib 1 rm, 1 vm indenfor kantm i hver side som på ryggen. På sidste p tages 9(9)11(9)9(9) m ind jævnt fordelt = 54(54)56(58)58(60) m på pinden. Strik glatst indenfor kantm i hver side resten af arb. Når arb måler ca 4 cm tages 1 m ud i hver side indenfor kantm. Gentag udt med ca 1 cm's mellemrum yderligere 4(7)8(8)12(12) gange og derefter med 2 cm's mellemrum 13(12)12(13)11(12) gange = 90(94)98(102)106(110) m. Når arb måler ca 37(38)39(40)41(42) cm begynder man at forme ærmepullen på følgende måde: Luk af til ærmegab i hver side på hver anden p for 4-1-1(4-2-1)5-2-2-1(7-2-2-2)7-2-2-2(8-3-3-2-2-2) m. På næste p fra rets laves indt i hver side indenfor kantm på følgende måde: En enkeltindt på hver anden p 12(12)7(5)0(0) gange, hver 4. p 2(2)4(6)9(2) gange, hver 6. p 0(0)0(0)0(5) gange, hver anden p 3(4)4(3)3(1) gange. Luk 2-3 m af i hver side på hver anden p. Der er nu 34(34)38(38)42(44) m tilbage, som lukkes af.

MONTERING

Spænd delene ud efter de oplyste mål mellem fugtige håndklæder og lad dem tørre. Sy skuldere sømmene sammen.

Halskant: Saml m op langs halsudskæringen med rundp nr 2.5 og fv 1 (= langs med den lige kant øverst på højre forstykke), ca

103(105)107(109)111(115) m langs halsudskæringen, lige så mange m langs med den lige kant øverst på venstre forstykke. Maskeantallet skal være ulige. Strik 1½ cm rib 1 rm, 1 vm. Luk af i rib.

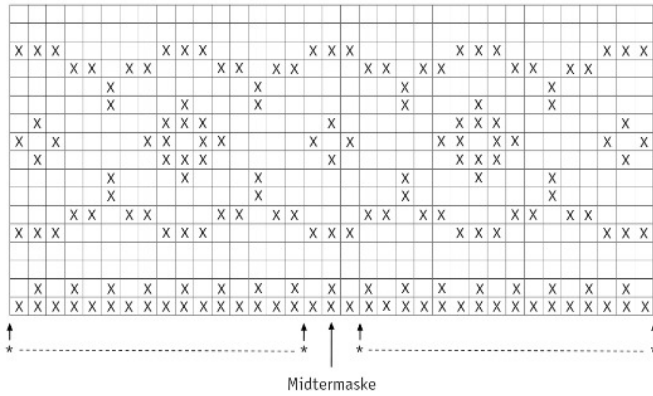
Venstre forkant: Saml 1 m op i hver omg fra rets med p nr 2.5 og fv 1 langs med forkanten. Spring over ca hver 6. omg. Strik 2½ cm rib 1 rm, 1 vm. Luk af i rib.

Højre forkant: Strikkes som venstre men spejlvendt.

Sy ærmerne i. Sy side- og ærmesømmene sammen. Brug kantm som sømrum.

Alle diagrammer viser både pinde fra rets og fra vrangs.
 Gå ud fra midtermasken. Regn selv ud, hvor du skal begynde med mønstret og gentag herefter *-*.

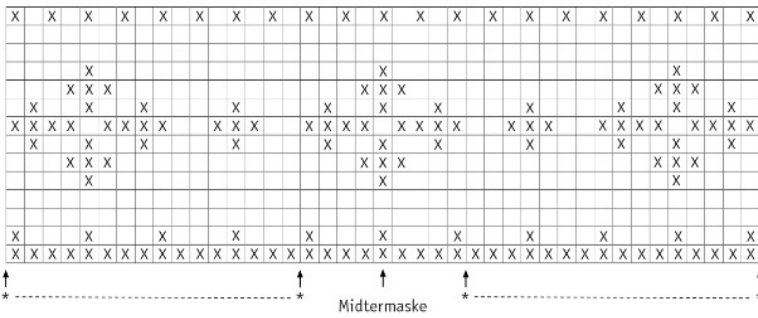
91568. Diagram 1



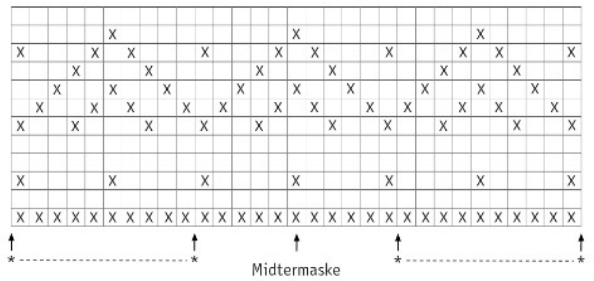
91568. Tegnforklaring

- = Fv 1
- = Fv 2

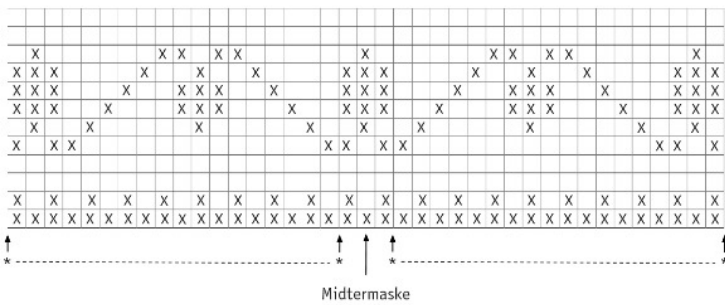
91568. Diagram 2



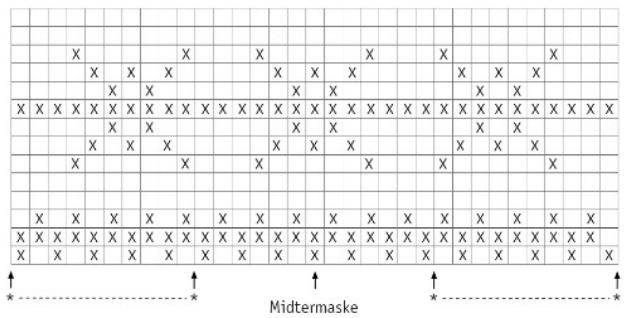
91568. Diagram 3



91568. Diagram 4



91568. Diagram 5



Tips & Råd

For at undgå spørgsmål: Det er en god ide at læse teksten igennem før du begynder på dit arbejde.

Strikke- hæklefasthed: Lav altid en strikke-/hækleprøve ifølge anbefalingen. Hvis strikke-/hæklefastheden ikke passer med det, der er angivet, så prøv med tyndere eller tykkere pinde/hæklenål. Hvis strikke-/hæklefastheden ikke passer, kan arbejdet få en forkerte mål og forkert facon.

Marker den størrelse som du strikker eller hækler, så er det lettere at følge opskriften.

Diagram: Når der strikkes/hækles efter diagram, kan du lægge en lineal langs den række i diagrammet som du er i gang med, så er det lettere at følge diagrammet.

Bevægelsesvidden i opskrifterne varierer alt efter type og facon. For at finde den rette størrelse, anbefaler vi, at du først måler direkte på kroppen. Derefter vælger du størrelsen på modellen alt efter hvor meget bevægelsesvidde du ønsker at modellen skal have. Der er tegninger af modellen, der viser diverse mål.

Flerfarvestriking: Husk at sno garnet om hinanden på bagsiden, så den tråd der ikke strikkes med bliver "hæftet op". Dette bør du gøre, hvis der er mere end 3-4 masker mellem farveskiftene, eller får du lange tråde på bagsiden. Sno ikke garnet lige over hinanden på efterfølgende pinde, men lidt forskudt.

Tips til håndfarvet garn: Sørg for at du har nok garn fra starten, så der er nok til hele projektet, da garnet kan variere i farve fra parti til parti. Ved farveskift kan der strikkes 2 pinde med garn fra det ene bundt og 2 pinde med et andet bundt for at få en jævnere overgang mellem farverne.

Blokning og vask: Garn kan afgive farve, når det ligger og er fugtigt i længere tid. Vær ekstra forsigtig ved blokning og vask af arbejder med stærke kontrastfarver. Gør arbejdet fugtigt, gerne med en sprayflaske, rul arbejdet ind i et håndklæde og tryk forsigtigt eventuelt overskydende vand ud. Lad arbejdet liggetørre på et fladt underlag og spænd det ud i de angivne mål.

Forkortelser

STRIK

arb = arbejdet, **bmb** = bagerste maskebue, **cm** = centimeter/centimeters, **dobb-indt** = dobbeltindtagning, **dobb-oti** = dobbelt overtrækningsindtagning, **dr** = drejet, **fv** = farve, **flm/LM** = flyt markør/lyft markør, **fmb** = forreste maskebue, **forst** = forstykke, **forkl** = forklaringer, **gent** = gentag, **glatst** = glatstriking, **indt** = indtagning, **kantm** = kantmaske, **luk** = luk af, **m** = maske/masker, **mb** = maskebue, **omg** = omgang, **omsl** = slå om, **oti** = overtrækningsindtagning, **p** = pind/pinde, **plm/PM** = placer markør, **rest** = resterende, **r** = ret/retmaske, **rs/rets** = retsiden, **retst** = retstriking, **sm** = sammen, **udt** = udtagning, **vr** = vrang/vrangmaske, **vs/vrangs** = vrangsiden, **yderl** = yderligere

HÆKLING

dst = dobbelt stangmaske, **fm** = fastmaske, **hst** = halvstangmaske, **km** = kædemaske, **lm** = luftmaske, **lmb** = luftmaskebue, **st** = stangmaske, **st-gr** = stangmaskegruppe, **3-dst** = tredobbelt stangmaske, **5-lmb** = luftmaskebue bestående af 5 lm