



## 'Älgnäs' - pude med vildtmotiv

En dejlig pude som man kan bruge i sofaen, sommerhuset, fjeldhytten eller måske i bilen, når man er på vej mod nye eventyr. Puden er strikket i Jette, et tykt uldgarn, som findes i flere dejlige farver.

**GARNKVALITET** Jette (100% Ren ny uld. Nøgle ca 50 g = 50 m)

**STRIKKEFASTHED** Ca 13 m og 18-19 p i glatstriking på p 7 mm = 10 x 10 cm

**GARNALTERNATIV** Garngruppe 7 (**OBS!** Garnforbrug og form kan ændre sig ved brug af andet garn)

**MÅL** Ca 40 x 40 cm

### GARNFORBRUG

**Fv 1:** Ca 250 g (fv 26318, grå)

**Fv 2:** Ca 50 g (fv 26317, hvid)

**JUMPERPINDE** 7 mm

**TILBEHØR** Monteringspude 40 x 40 cm, alternativt polyesterfyld (art.nr. 77440)

### FORSIDEN

Slå 54 m op på p 7 mm med fv 1 og strik glatstriking indenfor kantm i hver side. Strik 10 pinde. Første pind = retsiden. Strik derefter ifølge diagrammet over de midterste 42 m. Maskerne på hver side af motivet strikkes som før. Når diagrammet er strikket, strikkes 12 pinde glatstriking med fv 1 (eller så mange pinde som der skal til for at puden måler 40 cm).

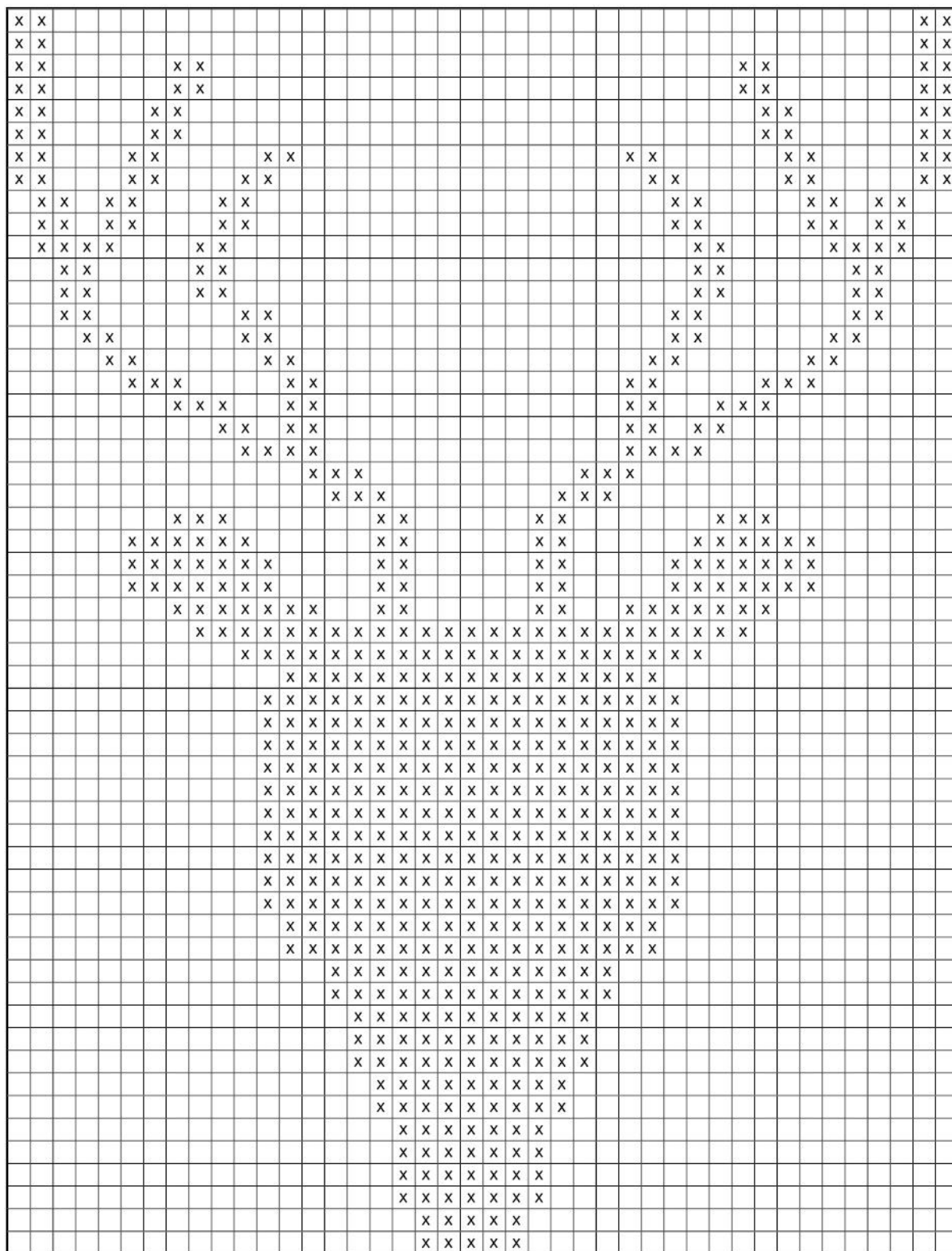
### BAGSIDEN

Fortsæt nu direkte med at strikke bagsiden. Fortsæt i glatstriking med fv 1 og strik lige så mange pinde, som der er strikket på forsiden. Luk af fra vrangsiden.

**OBS!** Hvis man vil, kan man i stedet brodere mønstret på puden, når man har strikket den færdig. Hvis du hellere vil brodere motivet på, strikkes hele puden med fv 1. Brodér med maskesting ifølge diagrammet med fv 2.

### MONTERING

Sy sidesømmene. Brug kantm til sømrum. Kom en monteringspude indeni eller kom polyesterfyld i puden. Sy puden sammen nederst.



□ = fv 1  
 x = fv 2

## Tips & Råd

**For at undgå spørgsmål:** Det er en god ide at læse teksten igennem, inden du begynder på dit arbejde.

**Marker størrelsen med en farvet pen,** så er det lettere at følge opskriften.

**Strik/hækl altid en prøve:** Vi anbefaler at du strikker/hækler en prøve på 12 x 12 cm for at se, om strikke-/hæklefastheden passer. Hvis strikke-/hæklefastheden ikke passer, så prøv med tyndere eller tykkere pinde/hæklenål.

**Diagram:** Når der strikkes/hækles efter diagram, kan pinden der strikkes/hækles med fordel følges med lineal.

**Tips til håndfarvet garn:** Sørg for at du har nok garn fra starten, så der er nok til hele projektet, da garnet kan variere i farve fra parti til parti. Ved farveskift kan der strikkes 2 pinde med garn fra det ene bundt og 2 pinde med et andet bundt for at få en jævnere overgang mellem farverne.

## Forkortelser

### Strik

arb=arbejdet, bmb=bagerste maskebue, cm=centimeter/centimeters, dobb-indt=dobbeltindtagning, dobb-oti=dobbelt overtrækningsindtagning, dr=drejet, fv=farve, fmb=forreste maskebue, forst=forstykke, forkl=forklaringer, gent=gentag, glatst=glatstriking, indt=indtagning, kantm=kantmaske, luk=luk af, m=maske/masker, mb=maskebue, omg=omgang, omsl=slå om, oti=overtrækningsindtagning, p=pind/pinde, plm=placer markør, rest=resterende, r=ret/retmaske, rs/rets=retsiden, retst=retstriking, sm=sammen, sm=sammen, udt=udtagning, vr=vrang/vrangmaske, vs/vrangs=vrangsiden, yderl=yderligere

### Hækling

arb=arbejdet, bmb=bagerste maskebue, cm=centimeter/centimeters, dst=dobbelt stangmaske, fm=fastmaske, fmb=forreste maskebue, forkl=forklaringer, fv=farve, hst=halvstangmaske, iflg=ifølge, indt=indtagning, kantm=kantmaske, km=kædemaske, lm=luftmaske, lmb=luftmaskebue, m=maske/masker, mb=maskbue, omg=omgang, omsl=slå om, plm=placer markør, rest=resterende, RS/rets=retsiden, st=stangmaske, st-gr=stangmaskegruppe, sm=sammen, VS/vrangs=vrangsiden, udt=udtagning, yderl=yderligere, 3-dst=tredobbelt stangmaske, 5-lmb=luftmaskebue bestående af 5 lm.