

*Järbo*  
GARN®

92451  
ALPE





## 92451. 'Thor' - aran sweater

Sweateren 'Thor' er designet til manden (og kvinden) der godt kan lide det autentiske og som elsker traditioner i et nyt look.

**GARNKVALITET** Alpe (100 % ren ny uld). Nøgle ca 50 g = 100 m)

**STRIKKEFASTHED** Ca 22 m og 24 p i aran mønster på p 4½ mm = 10 x 10 cm

**GARNALTERNATIV** Garngruppe 5 (OBS! Garnforbrug & form kan variere ved anden garntype)

**STØRRELSER-UNISEX** XS(S)M(L)XL(2XL)3XL(4XL)

**OVERVIDDE** Ca 95(102)109(120)129(136)143(151) cm

### HEL LÆNGDE

**Herrer:** Ca 63(64)65(66)67(68)69(69) cm

**Damer:** Ca 60(61)62(63)64(65)66(66) cm

### ÆRMELÆNGDE

**Herrer:** Ca 55(55)55(54)54(53)53(52) cm

**Damer:** Ca 51(51)51(50)50(49)49(48) cm

### GARNFORBRUG

**Herrer:** Ca 650(700)750(850)900(1000)1050(1100) g (fv 36116, vanilla white)

**Damer:** Ca 600(650)700(800)900(900)1000(1050) g (fv 36116, vanilla white)

**STRØMPEPINDE** 4 og 4½ mm

**RUNDPIND** 4 og 4½ mm, 40 og 80-120 cm

### FORKLARINGER

**2/2 rib:** \* 2 r, 2 vr \*. Gentag fra \* til \* på hele omg.

**Mønster:** Strikkes efter diagram A på kroppen og diagram B på ærmerne. Det anbefales at plm som beskrevet i diagrammet - det medvirker til at forså og overskue diagrammet.

**Ærmegabskant:** 1. m strikkes r på alle p.

**Udtagn på ærmer:** På omg tages 1 m ud i lænken efter 1. m, strikkes dr r og 1 m ud i lænken før sidste m, strikkes dr r. Der er nu taget 2 m ud på p. Mønsteret tilpasses naturligt i db perlestrik.

**Bemærk:** Sweateren er strikket i et aran snoningsmønster og har en rummelig pasform. Sweateren strikkes på rundp op til ærmegabet. Herefter deles den til for- og bagstykke som strikkes færdig hver for sig. Ærmerne strikkes nedefra og op. Hvor der kun er skrevet et tal i opskriften, gælder tallet for alle str. Sweateren kan med fordel fugtes med en vandforstøver og ligge i pres natten over.

**hhv** = henholdsvis

### KROP

Slå 208(224)240(264)284(300)316(332) m op på rundp nr 4. Saml m på rundp og strik 8 cm 2/2 rib. På sidste omg plm således: Ved omg start, plm. Strik 6(10)14(20)10(14)18(22) m plm = på disse m strikkes db perlestrik efter diagram A. \* Strik 6 m plm, 20 m plm, 4 m plm \*. Gentag markør placeringer fra \* til \* 3(3)3(3)4(4)4(4) gange i alt = på disse 90(90)90(90)120(120)120(120) m strikkes mønster efter diagram A. Strik 2 m plm = disse m strikkes vr efter diagram A. Strik 6(10)14(20)10(14)18(22) m plm = på disse m strikkes db perlestrik efter diagram A og samtidig er det sidesømmarkering. Gentag markør placeringerne på bagstykkets m. På næste omg skiftes til rundp nr 4½. Samtidig fortsættes lige op i snoningsmønsteret efter diagram A. Det anbefales at lade markørerne sidde hele arbejdet, men de kan fjernes, når mønsteret 'sidder i fingrene'. Når arb fra nederste kant måler 41(40)40(40)39(39)39(38) cm i **herrestørrelsen** og 38(37)37(37)36(36)36(35) cm i **damestørrelsen**, deles arb med hhv. 104(112)120(132)142(150)158(166) m på både for- og bagstykket.

For- og bagstykke strikkes herefter frem og tilbage på rundp og fortsat i mønster efter diagram A.

### FORSTYKKE

**Halsudskæring:** Når arb fra nederste kant måler 55(55)56(56)57(57)57(57) cm i **herrestørrelsen** og 52(52)52(53)53(54)54(54) cm i **damestørrelsen**, stikkes fra (RS) 45(49)52(57)62(66)69(73) m. Herfra strikkes hver side færdig hver for sig. Vend arb. Fra (VS) lukkes på hver 2. p af for 3,2,2,1,1,1,1(3,3,2,1,1,1,1)3,3,2,1,1,1,1(3,3,3,1,1,1,1)3,3,3,2,1,1,1(3,3,3,2,1,1,1) 3,3,3,2,1,1,1 (4,3,3,2,1,1,1) m. Strik lige op til arb fra nederste kant måler 63(64)65(66)67(68)69(69) cm i **herrestørrelsen** og 60(61)62(63)64(65)66(66) cm i **damestørrelsen**. Luk skulderens 34(37)40(44)48(52)55(58) m af. Strik højre halsudskæring tilsvarende, blot spejlvendt. Lad de

midterste 14(14)16(18)18(18)20(20) m sidde på en hjælpep.

### BAGSTYKKET

Strik lige op til arb fra nederste kant måler 63(64)65(66)67(68)69(69) cm i **herrestørrelsen** og 60(61)62(63)64(65)66(66) cm i **damestørrelsen**. Fra (RS) lukkes skulderens 34(37)40(44)48(52)55(58) m af. Sæt nakkens 36(38)40(44)46(46)48(50) m på en hjælpep. Luk den anden skulders 34(37)40(44)48(52)55(58) m af.

### ÆRME

Slå 52(52)56(60)60(64)64(68) m op på strømpep nr 4. Saml m på strømpep og strik 12 cm 2/2 rib i **herrestørrelsen** og 8 cm 2/2 rib i **damestørrelsen**. På sidste omg plm således: Ved omg start, plm. Strik 4(4)6(2)2(4)4(6) m plm = på disse m strikkes db perlestriik efter diagram B. \* Strik 6 m plm \*. Gentag markør placeringer fra \* til \* 2(2)2(3)3(3)3(3) gange i alt = på disse 12(12)12(18)18(18)18(18) m strikkes snoninger efter diagram B. Strik 20 m plm = på disse m strikkes 'den store X (kryds) snoning efter diagram B. \* Strik 6 m plm \*. Gentag markør placeringer fra \* til \* 2(2)2(3)3(3)3(3) gange i alt = på disse 12(12)12(18)18(18)18(18) m strikkes snoninger efter diagram B. Strik de resterende 4(4)6(2)2(4)4(6) m = på disse m strikkes db perlestriik efter diagram B. Mønsteret strikkes på hele ærmet. Ved udtagn strikkes de nye m naturligt i db perlestriik mønsteret. Skift til strømpep nr 4½. Samtidig med mønsteret tages der 2 m ud i alt 23(26)27(27)30(31)34(35) gange på hver 4.(4.)hhv hver 3. og 4.(hhv hver 3. og 4.)3.(3.)hhv hver 2. og 3.(hhv hver 2. og 3.) omg. Sæt gerne m på rundp når de kan være der. Fortsæt lige op til arb fra ribben måler 43(43)43(42)42(41)41(40) cm. Luk ærmets 98(104)110(114)120(126)132(138) m af. Strik et ærme mere magen til.

### MONTERING

Sy skuldersømmene sammen. Sy ærmerne i.

### HALSKANT

På rundp nr 4 samles ca. 88(96)104(108)116(120)124(128) m op, inkl m fra hjælpep. Maskeantallet skal være deleligt med 4. Strik 1. omg dr r. Strik 14 cm 2/2 rib. Luk alle m af.

DIAGRAM A

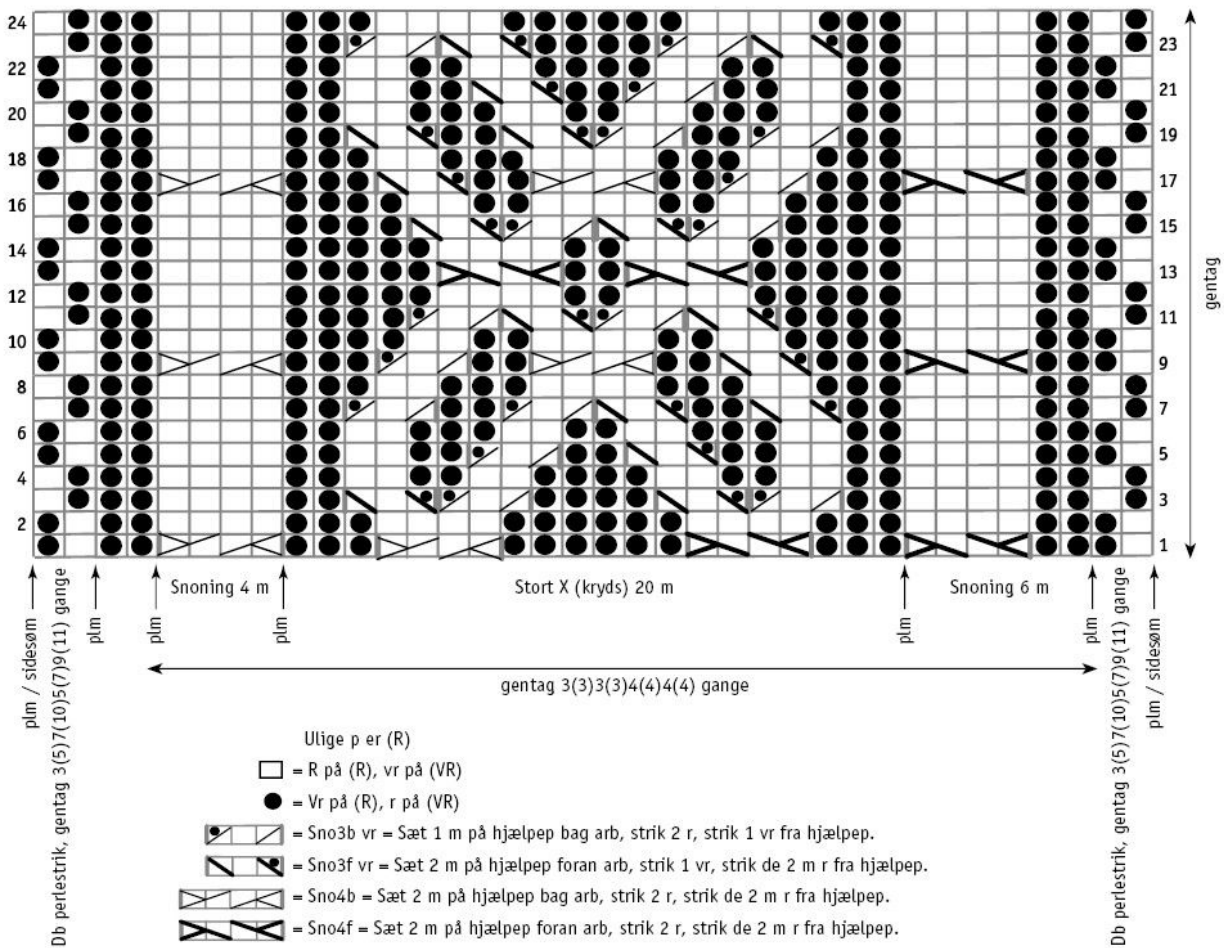
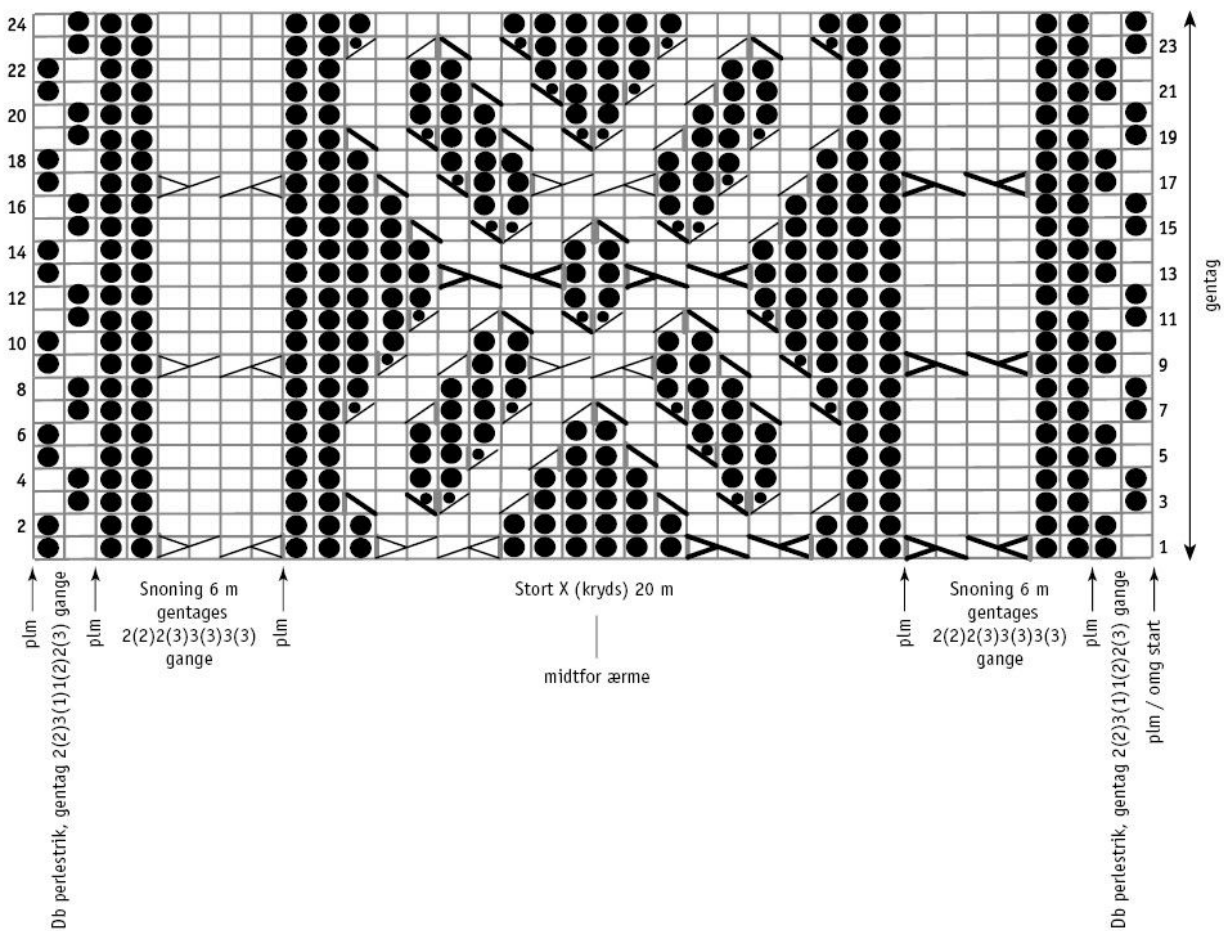


DIAGRAM B



## Tips & Råd

**For at undgå spørgsmål:** Det er en god ide at læse teksten igennem, inden du begynder på dit arbejde.

**Marker størrelsen med en farvet pen,** så er det lettere at følge opskriften.

**Strik/hækl altid en prøve:** Vi anbefaler at du strikker/hækler en prøve på 12 x 12 cm for at se, om strikke-/hæklefastheden passer. Hvis strikke-/hæklefastheden ikke passer, så prøv med tyndere eller tykkere pinde/hæklenål.

**Diagram:** Når der strikkes/hækles efter diagram, kan pinden der strikkes/hækles med fordel følges med lineal.

**Tips til håndfarvet garn:** Sørg for at du har nok garn fra starten, så der er nok til hele projektet, da garnet kan variere i farve fra parti til parti. Ved farveskift kan der strikkes 2 pinde med garn fra det ene bundt og 2 pinde med et andet bundt for at få en jævnere overgang mellem farverne.

## Forkortelser

### Strik

arb=arbejdet, bmb=bagerste maskebue, cm=centimeter/centimeters, dobb-indt=dobbeltindtagning, dobb-oti=dobbelt overtrækningsindtagning, dr=drejet, fv=farve, fmb=forreste maskebue, forst=forstykke, forkl=forklaringer, gent=gentag, glatst=glatstriking, indt=indtagning, kantm=kantmaske, luk=luk af, m=maske/masker, mb=maskebue, omg=omgang, omsl=slå om, oti=overtrækningsindtagning, p=pind/pinde, plm=placer markør, rest=resterende, r=ret/retmaske, rs/rets=retsiden, retst=retstriking, sm=sammen, sm=sammen, udt=udtagning, vr=vrang/vrangmaske, vs/vrangs=vrangsiden, yderl=yderligere

### Hækling

arb=arbejdet, bmb=bagerste maskebue, cm=centimeter/centimeters, dst=dobbelt stangmaske, fm=fastmaske, fmb=forreste maskebue, forkl=forklaringer, fv=farve, hst=halvstangmaske, iflg=ifølge, indt=indtagning, kantm=kantmaske, km=kædemaske, lm=luftmaske, lmb=luftmaskebue, m=maske/masker, mb=maskbue, omg=omgang, omsl=slå om, plm=placer markør, rest=resterende, RS/rets=retsiden, st=stangmaske, st-gr=stangmaskegruppe, sm=sammen, VS/vrangs=vrangsiden, udt=udtagning, yderl=yderligere, 3-dst=tredobbelt stangmaske, 5-lmb=luftmaskebue bestående af 5 lm.