



92025
MELLANRAGGI



92025. "LOVE HOOD" – DAMETRØJE MED HÆTTE

GARNKVALITET Mellanraggi (75 % Uld "Superwash", 25 % Polymid. Ca 100 g = 260 m).

STRIKKEFASTHED Ca 24 m og 32 p i glatstriking på p 3.5 = 10 x 10 cm

GARNALTERNATIV Garngruppe 4 (**OBS!** Garnforbrug og form kan variere ved andre garntyper)

STØRRELSER-DAME XS(S)M(L)XL(2XL)

STØRRELSER-EU 42(44-46)48-50(52-54)56-58(60-62)

OVERVIDDE Ca 99(107)115(123)131(139) cm

HEL LÆNGDE Ca 66(68)70(72)74(76) cm

GARNFORBRUG Ca 675(700)725(775)800(825) g (fv 28218)

PINDE 3.5 mm + hjælpepind 3.5 mm

RUNDPIND 3.5 mm, 60 cm

STRØRMPEPINDE 3 mm

FORKLARINGER

Tag 1 m ud: Løft tråden mellem 2 m op og strik den drejet ret eller vrang, som det nu passer ind.

Kantmaske (kantm): Yderste m i hver side strikkes ret på alle pinde.

Snoningsmønster ifølge diagram 1, 2 og 3.

Enkeltindtagninger (enkeltindt): I starten af p: Strik 2 m ret sammen. **I slutningen af p:** Tag 1 m løst af, 1 r, træk den løse m over.

Dobbeltindtagninger (dobbeltindt): I starten af p: Strik 3 m ret sammen. **I slutningen af p:** Tag 1 m løst af, strik 2 m ret sammen, træk den løse m over.

RYG

Slå 127(137)151(157)167(175) m op på p 3.5 og strik rib 1 r, 1 vr indenfor kantm i hver side (første p = vrangside). Strik 7 cm rib og tag på sidste ribspind fra vrangside 1 m ud = 128(138)152(158)168(176) m. Strik således: Kantm, 5(10)11(13)18(22) m i glatst, 22 m ifølge diagram 1, 2(2)2(2)3(3) m i glatst, 16 m ifølge diagram 2, 36(36)48(48)48(48) m ifølge diagram 3, 16 m ifølge diagram 2, 2(2)2(2)3(3) m i glatst, 22 m ifølge diagram 1, 5(10)11(13)18(22) m i glatst, kantm.

Når arb måler ca 43(44)45(46)47(48) cm lukkes af til ærmegab i hver side på hver anden p for 5-2(6-2)6-2(7-2)8-2(8-2) m.

På næste p fra retsiden starter indtagning til raglan således: Lav en enkeltindt med 1 pinds mellemrum 33(34)30(32)33(31) gange.

Lav derefter dobbeltindt med 1 pinds mellemrum 2(3)8(8)9(12) gange. Der er nu 40(42)44(44)46(46) m tilbage til nakke. Luk disse m af fra retsiden.

FORSTYKKE

Slå op og strik som ryggen. Luk af til ærmegab og lav raglanindt som på ryggen, men undlad de øverste 3(3)4(4)4(4) indt. Samtidig med den 25.(27.)27.(29.)31.(32.) raglanindt lukkes de midterste 24(26)28(28)30(30) m af til hals og hver side strikkes for sig.

Venstre side: Luk yderligere af til halsudskæring på hver anden p mod halsen for

3-2-2-1-1-1-1(3-2-2-2-1-1-1)4-3-2-2-2-1-1(4-3-2-2-2-1-1)4-3-2-2-2-1-1(4-3-2-2-2-1-1) m. Når alle aflukninger og indtagninger til hals og raglan er lavet, er der 2 m tilbage, som lukkes af.

Højre side: Strikkes som venstre, men spejlvendt.

HØJRE ÆRME

Slå 60(60)62(64)66(68) m op på p 3.5 og strik rib 1 r, 1 vr indenfor kantm i hver side (første p = vrangside). Strik 7 cm rib og tag på sidste ribspind fra vrangside 4 m ud jævnt fordelt = 64(64)66(68)70(72) m. Strik glatstrik indenfor kantm i hver side resten af arb. Når arb måler ca 8 cm tages 1 m ud i hver side indenfor kantm. Gentag udtagningen med 1 cm's mellemrum yderligere 0(1)4(6)10(9) gange og derefter med 2 cm's mellemrum 17(18)17(16)14(16) gange =

100(104)110(114)120(124) m på pinden. Når arb måler ca 45(46)47(48)49(50) cm lukkes af til ærmegab i hver side på hver anden p for 5-2(6-2)6-2(7-2)8-2(8-2) m. På næste p fra retsiden starter indtagning til raglan således: Lav en enkeltindt indenfor kantm i hver side med 3 pinds mellemrum 2(4)3(3)3(3) gange og derefter med 1 pinds mellemrum 29(27)30(31)33(34) gange. Der er nu 24(26)28(28)28(30) m tilbage til aflukning til hals. Strik 1 pind.

Luk af til hals således:

Pind 1 (rets): Luk 6(6)5(5)5(5) m af i starten af pinden og lav en dobbeltindt i slutningen.

Pind 2, 4, 6 og 8: Strikkes uden aflukninger og indtagninger.

Pind 3: Luk 5(6)5(5)5(5) m af til starten af pinden og lav en dobbeltindt i slutningen.

Pind 5: Luk 5(6)4(5)5(5) m af i starten af pinden og lav en dobbeltindt i slutningen.

Pind 7: Luk -(-)4(5)5(5) m af i starten af pinden og lav en dobbeltindt i slutningen.

VENSTRE ÆRME

Strikkes som højre ærme men spejlvendt. Aflukningen til hals starter en pind før - fra vrangsiden.

MONTERING

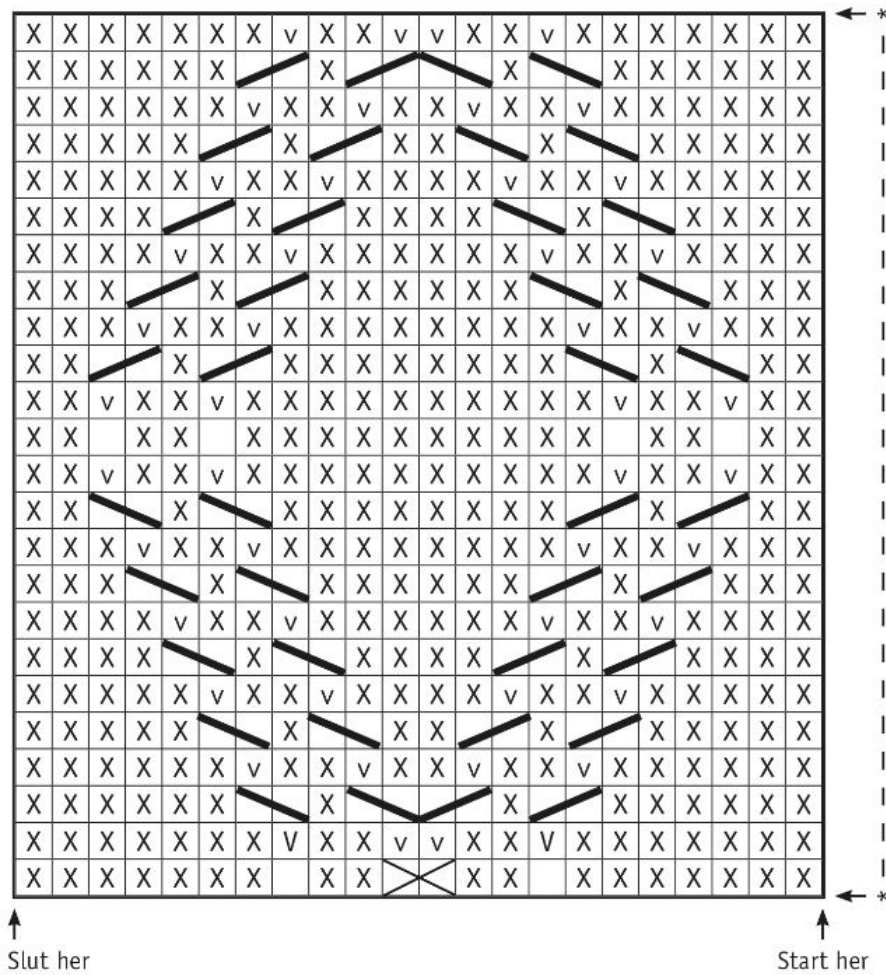
Spænd delene ud i de rette mål mellem fugtige håndklæder og lad dem tørre. Sy alle raglansømme. Brug kantm til sømrum.

Hætte: Start midt foran og saml m op fra rets med rundp 3.5. Saml ca 112(116)120(120)124(124) m op langs halsudskæringen. Strik 8 omg rundt i glatstriking. Glatstriking rundt på rundp = alle omg strikkes ret. Tag på 6. omg 10 m ud jævnt fordelt. Sæt en markering midt bag. På 9. omg deles arb midt foran. Strik nu glatstriking frem og tilbage i stedet. Slå 5 nye m op i slutningen af pinden og slå 5 nye m op i starten af pinden. Disse 5 m skal senere bukes ind mod vrangen og hæftes fast. Når arb måler ca 3 cm tages 1 m ud på hver side af markeringen midt bag. Gentag udtagningen med 1 pinds mellemrum 2 gange, med 3 pinds mellemrum yderligere 4 gange og derefter med 5 pinds mellemrum 4 gange. Når arb måler ca 26 cm tages ind på hver side af markeringen midt bag således: Lav en dobbeltindt med 1 pinds mellemrum 2 gange, derefter en enkeltindt med 1 pinds mellemrum 7 gange og derefter med 2 pinds mellemrum 3 gange. Når hættens måler 35(36)37(37)37(37) cm er den færdig. Sæt halvdelen af maskerne på en pind 3.5 og den anden halvdel af maskerne på en anden pind 3.5. Læg hættens sammen ret mod ret og hold begge pinde i venstre hånd. Strik med en tredje p 3.5 i højre hånd og strik første m fra hver pind sammen, strik næste m fra hver pind sammen, træk den første m over den anden (luk af). Fortsæt med at strikke masker sammen og lukke af til alle m er lukket af. Buk kanten langs hættens mod vrangsiden og hæft den fast (= de 5 yderste m). Lav en snor = i-cord-snor ifølge forklaringen. Træk den gennem den ombukkede kant.

Sy side- og ærmesømme. Brug kantm til sømrum.

I-cord-snor: Slå 3 m op på strømpep 3. Strik ret over de 3 m. Skub m tilbage til starten af pinden (vend ikke arb, men strik fra samme side hele tiden), hold garnet bag arb, strik 3 ret, skub maskerne tilbage, strik 3 r osv. Strik til snoren måler 100 cm eller ønsket længde. Klip garnet over. Hæft ender. Træk snoren i hættens. Bind en knude i hver ende af snoren.

DIAGRAM 1



TEGNFORKLARING

- = Ret op rets og vr på vrangs
- = Vr på rets og ret på vrangs
- = Strik 1 drejet vr = i bagerste maskebue
- = Sæt 1 m på hjælpep foran arb, strik 1 r, strik m fra hjælpep ret
- = Sæt 1 m på hjælpep foran arb, strik 1 vr, strik m fra hjælpep ret
- = Sæt 1 m på hjælpep bag arb, strik 1 r, strik m fra hjælpep vrang
- = Sæt 1 m på hjælpep foran arb, strik 1 vr, strik m fra hjælpep ret
- = Sæt 1 m på hjælpep bag arb, strik 1 ret, strik m fra hjælpep vrang
- = Snoning over 4 m = sæt 2 m på hjælpep foran arb, strik 2 ret, strik m fra hjælpep ret
- = Snoning over 4 m = sæt 2 m på hjælpep bag arb, strik 2 r, strik m fra hjælpep ret

Diagrammet viser alle pinde. Første p = rets. Start ved pil "Start her" og slut ved pil "Slut her". Pinden: Start ved pil "Start her" og gentag derefter *-*.

DIAGRAM 2

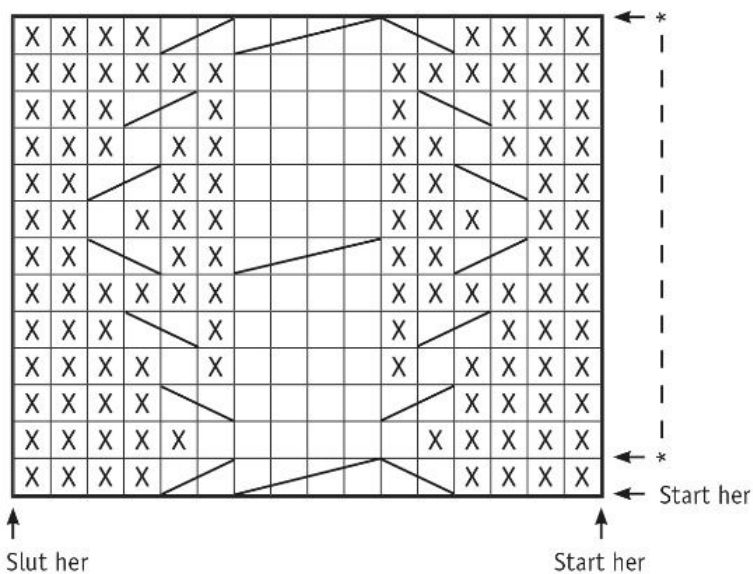
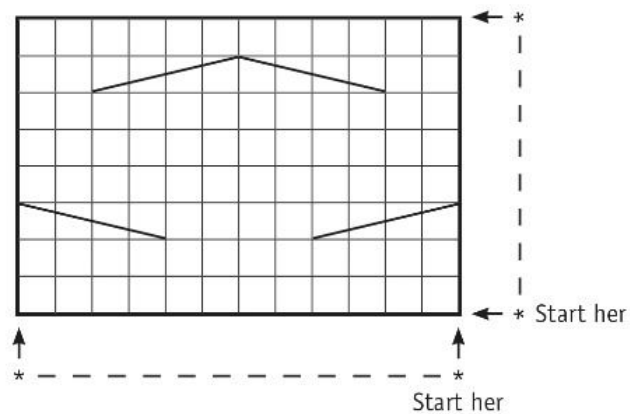


DIAGRAM 3



Tips & Råd

For at undgå spørgsmål: Det er en god ide at læse teksten igennem, inden du begynder på dit arbejde.

Marker størrelsen med en farvet pen, så er det lettere at følge opskriften.

Strik/hækl altid en prøve: Vi anbefaler at du strikker/hækler en prøve på 12 x 12 cm for at se, om strikke-/hæklefastheden passer. Hvis strikke-/hæklefastheden ikke passer, så prøv med tyndere eller tykkere pinde/hæklenål.

Diagram: Når der strikkes/hækles efter diagram, kan pinden der strikkes/hækles med fordel følges med lineal.

Tips til håndfarvet garn: Sørg for at du har nok garn fra starten, så der er nok til hele projektet, da garnet kan variere i farve fra parti til parti. Ved farveskift kan der strikkes 2 pinde med garn fra det ene bundt og 2 pinde med et andet bundt for at få en jævnere overgang mellem farverne.

Forkortelser

Strik

arb=arbejdet, bmb=bagerste maskebue, cm=centimeter/centimeters, dobb-indt=dobbeltindtagning, dobb-oti=dobbelt overtrækningsindtagning, dr=drejet, fv=farve, fmb=forreste maskebue, forst=forstykke, forkl=forklaringer, gent=gentag, glatst=glatstriking, indt=indtagning, kantm=kantmaske, luk=luk af, m=maske/masker, mb=maskebue, omg=omgang, omsl=slå om, oti=overtrækningsindtagning, p=pind/pinde, rest=resterende, r=ret/retmaske, rs/rets=retsiden, retst=retstriking, sm=sammen, sm=sammen, udt=udtagning, vr=vrang/vrangmaske, vs/vrangs=vrangsiden, yderl=yderligere

Hækling

arb=arbejdet, bmb=bagerste maskebue, cm=centimeter/centimeters, dst=dobbelt stangmaske, fm=fastmaske, fmb=forreste maskebue, forkl=forklaringer, fv=farve, hst=halvstangmaske, iflg=ifølge, indt=indtagning, kantm=kantmaske, km=kædemaske, lm=luftmaske, lmb=luftmaskebue, m=maske/masker, mb=maskbue, omg=omgang, omsl=slå om, rest=resterende, RS/rets=retsiden, st=stangmaske, st-gr=stangmaskegruppe, sm=sammen, VS/vrangs=vrangsiden, udt=udtagning, yderl=yderligere, 3-dst=tredobbelt stangmaske, 5-lmb=luftmaskebue bestående af 5 lm.